

Guatemala, junio 30 de 2021
Informe No. 3-2021

Arquitecto
Breitner Roely Gonzáles Maldonado
Director General del Patrimonio Cultural y Natural
Su Despacho

Estimado Director:

De la manera más atenta me dirijo a usted con el propósito de presentarle mi informe de actividades mensuales conforme a lo estipulado en el **Contrato de Prestación de servicios Técnicos Número DGPCYN-029-1490-2021** aprobado mediante el **Acuerdo Ministerial Numero 291-2021**, correspondiente al mes de **junio del presente año**, y para el cobro de mis honorarios estoy presentado la factura serie B554C5E0 número de DTE 2949989721.

Se resaltan en negrita las actividades que tuvieron resultados este mes:

ACTIVIDADES REALIZADAS:

- **Apoyar en el análisis y estudio de los artefactos líticos siguiendo la metodología establecida;**
- **Apoyar en la actualización constante de la base de datos digital para el efecto;**
- **Brindar apoyo en establecer una secuencia o seriación de los artefactos, correspondiente a la tipología basado en el concepto de forma-función que reflejan su evolución a través de la historia de Tak'alik Ab'aj y ampliación de la interpretación de los mismos extrapolando con tendencias de preferencias de alimentos y otros productos, y su preparación;**
- **Apoyar en la realización de la documentación escrita, gráfica y fotográfica de los artefactos;**
- **Brindar apoyo en estudio de la geología de las regiones integrándolo en la red de información;**

- Apoyar en el estudio de tipos de rocas empleadas en la producción de artefactos líticos (Fase IV), procedente de las diferentes investigaciones;
- Apoyar en el estudio de la estratigrafía y material arqueológico asociado, integrándolo en la red de información de las excavaciones precedentes, y producción de los mapas de extensión de evidencia de ocupación por períodos culturales;
- Brindar apoyo en finalizar el análisis mineralógico en las categorías de lítica (esferas y artefactos sin determinar su función);
- Brindar apoyo en determinar la distribución espacial de cada una de las categorías que conforman la colección de artefactos líticos a través de las épocas culturales;
- Brindar apoyo en establecer las categorías líticas que se han documentado en los basureros y si existe un patrón de artefactos según la forma del basurero, en tiempo y espacio;
- Apoyar en la continuación del programa de estudio de tipos de rocas empleadas en la producción de monumentos escultóricos (Fase II);
- Apoyar con los recorridos en los ríos de la región con el objetivo de establecer los yacimientos de los tipos de roca andesita pecosa y andesita dacítica pecosa;
- Apoyar en crear con estos estudios la base para la futura redacción del capítulo correspondiente en la publicación del libro Tak'alik Ab'aj y/u otros artículos;
- Otras actividades relacionadas a los servicios a prestar.
- Atender las solicitudes que sobre la ejecución de este contrato haga "EL MINISTERIO"; o sus autoridades superiores.

RESULTADOS OBTENIDOS

- Se apoyó en la realización, edición (en el programa Photoshop mejorando la brillo e intensidad en el color de la roca y su fondo) e integración de fotografías, correspondientes a manos de moler en la base de datos de

Artefactos Líticos de Tak'alik Ab'aj, las mismas corresponden a la forma cuadrada con extremos redondeados (Foto 1).

- Se apoyó en la elaboración de un dibujo correspondiente a una mano de moler con evidencia de haber sido reutilizada como triturador (Figura 1).
- Se integraron a la Base de Datos de Artefactos Líticos de Tak'alik Ab'aj, 20 fotografías en la categoría de manos de moler y 15 en la categoría de alisadores (Foto 2 y 3).
- Se apoyó en el análisis de unidades correspondientes a las categorías de manos de moler y alisadores (Foto 4). El análisis tuvo un total de 33 unidades clasificadas de la siguiente manera:

Mano de moler cuadrada con extremos redondeados 9.

Mano de moler rectangular con extremos redondeados 6.

Alisadores 18.

- Se apoyó en la elaboración de 4 gráficas en la que se integra la información de los tipos de percusión registrados en la categoría de manos de moler durante el Preclásico Medio (800-100 a.C. [Gráfica 1]), Preclásico Tardío (100 a.C.-150 d.C. [Gráfica 2]), Clásico Temprano (150 – 500 d.C.) y Clásico Tardío (500 – 900 d.C.).
- Se apoyó en el análisis de 11 artefactos líticos correspondientes a Operación CC1co /6A. (área Oeste Terraza 2).

Lascas	4
Pulidores	3
Fragmentos de piedras de moler	2
Alisadores	2

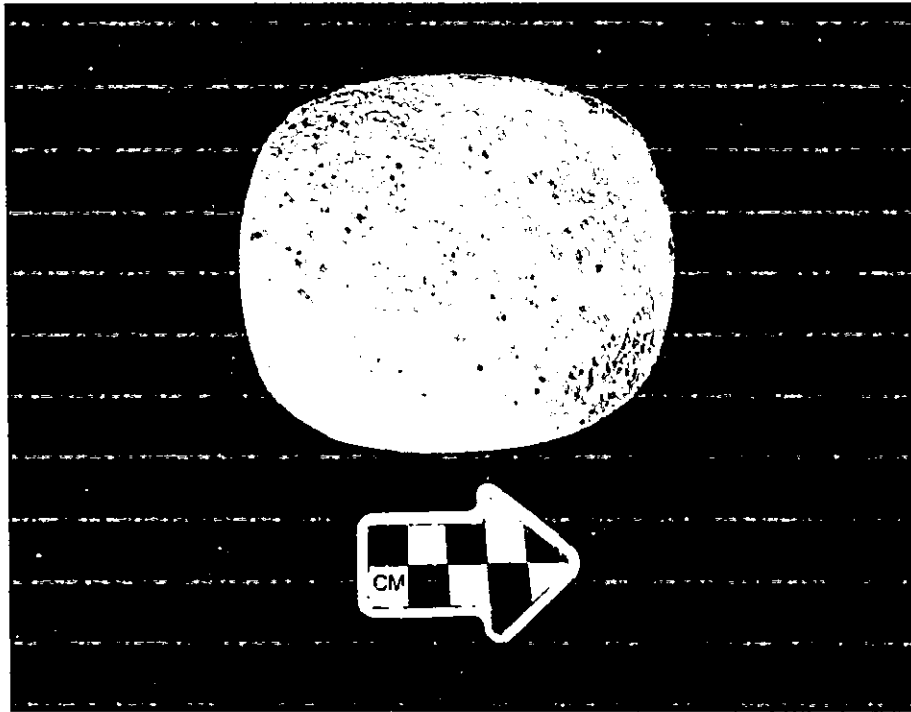


Foto 1: Mano de moler cuadrada con extremos redondeados (Flores 2021).

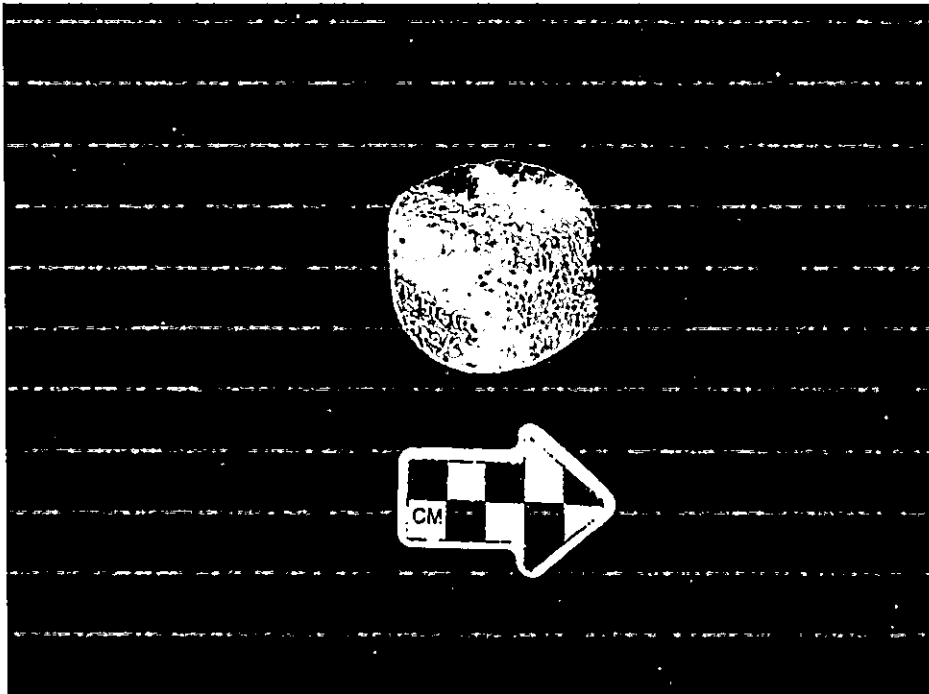


Foto 2: Alisador cuadrado (Flores 2021).

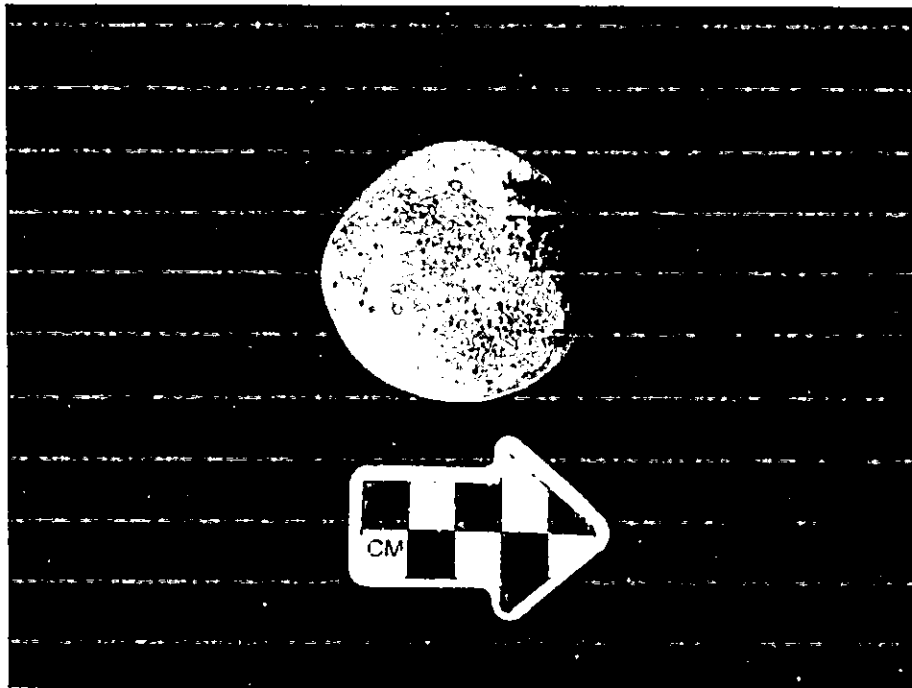


Foto 3: Alisador esférico (Flores 2021).



Foto 4: Analizando manos de moler con forma cuadrada de extremos redondeados (Espigares 2021).

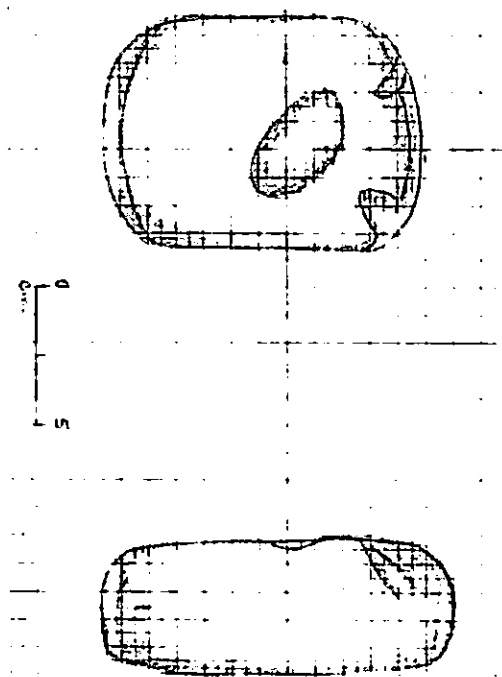
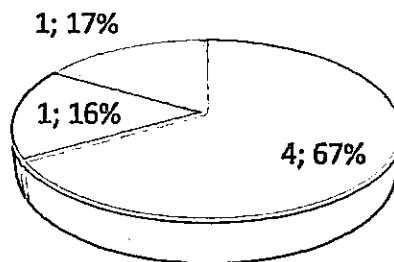


Figura 1: Mano de moler con una depresión ovalada que sugiere haber sido reutilizada como triturador.

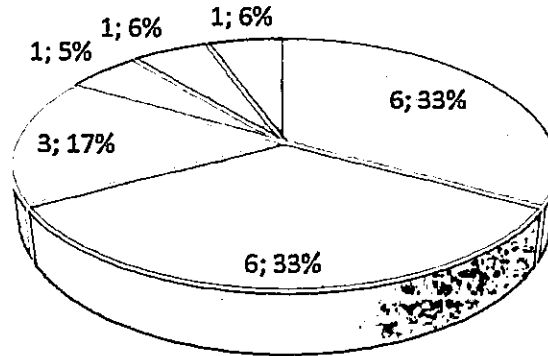
Tipo de percusión en MM Preclásico Medio



▫ Percusión Media ▫ Percusión Leve ▫ Percusión Leve y Media

Gráfica 1: La evidencia de tipo de percusión media en manos de moler durante el Preclásico Medio (800-100 a.C.), es la que presenta mayor porcentaje en la gráfica con 4 unidades equivalentes al 67%.

Tipo de percusión en MM Preclásico Tardío



- Percusión media
- Percusión fuerte
- Percusión Leve
- Percusión media y fuerte
- Percusión leve y fuerte
- Concavidad ovalada

Gráfica 2: Durante el Preclásico Tardío aparece el uso del tipo de percusión fuerte en las manos de moler reutilizadas, su porcentaje de 33% equivalente a 6 unidades, es uno de los más altos en este período al igual que el de las unidades con percusión media.

Lidia Cristina Sánchez de la Cruz
 Coordinadora Técnica Científica
 Parque Arqueológico Nacional
 Takalik Abaj

Víctor Hugo Flores López
 Víctor Hugo Flores López

Miguel Orrego Corzo
 Ve. Bo.
 ARQUEÓLOGO
 Miguel Orrego Corzo
 JEFE ADMINISTRATIVO
 PARQUE ARQUEOLÓGICO TAKALIK ABAJ

Arquitecto
Breitner Roely Gonzáles Maldonado
Director General del Patrimonio Cultural y Natural
Su Despacho

Estimado Director:

De la manera más atenta me dirijo a usted con el propósito de presentarle mi **Informe Final de Actividades** conforme a lo estipulado en el **Contrato de Prestación de servicios Técnicos Número DGPCYN-029-1490-2021** aprobado mediante el **Acuerdo Ministerial Numero 291-2021**, correspondiente al período del **05 de abril al 30 de junio del presente año**.

Actividades Realizadas

Lítica:

- 1. Inventario de los Artefactos Líticos de la colección de Tak'alik Ab'aj y diseño de la base de datos digital.**

Se apoyó en la limpieza de las unidades correspondientes a la categoría de manos de moler (Foto 1) del período Clásico Tardío (500-900 a.C.).

Se apoyó en la toma e integración de fotografías, correspondientes a manos de moler (Foto 2) y alisadores (Foto 3), en la base de datos de Artefactos Líticos de Tak'alik Ab'aj. Las fotografías integradas en la base de datos se editaron en el programa Photoshop, mejorando la tonalidad y brillo en el color de la roca, con su fondo.

Se apoyó en el análisis de manos de moler con huellas de uso que sugieren haber sido reutilizadas como percutores (Foto 4) y alisadores.

Se apoyó en el análisis de artefactos líticos correspondientes a Operación CC1cos /6A, /6B y /7 (Foto 5).

Se apoyó en el análisis de 4 artefactos provenientes de recolección de superficie.

Se apoyó en la elaboración de un dibujo correspondiente a una mano de moler con una depresión (Figura 1).

2. Otras actividades

Se apoyó en la presentación titulada “Artefactos de Obsidiana, Lítica y Cerámica utilizados en la gastronomía prehispánica”, realizada al chef Carlos Cruz Jocol y su equipo IK Desarrollo Gastronómico.

Se apoyó en la revisión y corrección ortográfica a la Ley del Patrimonio Cultural de la Nación, Acuerdo Gubernativo 37-2019.

Se apoyó en la elaboración de una propuesta de ficha de compromiso dirigida a los visitantes nocturnos dentro del Parque Arqueológico Nacional Tak'alik Ab'aj (Captura de pantalla 1).



Foto 1: Lavando material lítico (Medina 2021).



Foto 2: Tomando fotografías a manos de moler en mini cuarto oscuro de luz LED (López 2021).

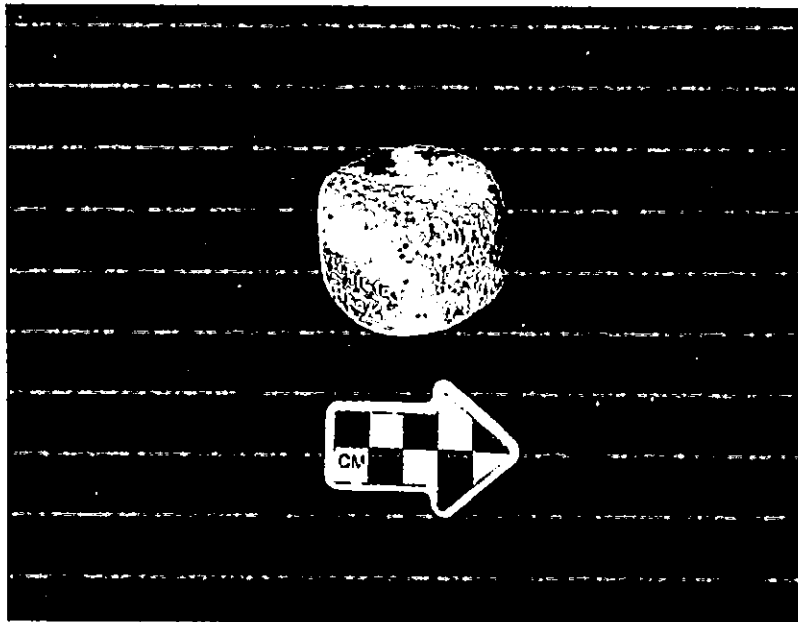


Foto 3: Alisador cuadrado (Flores 2021).

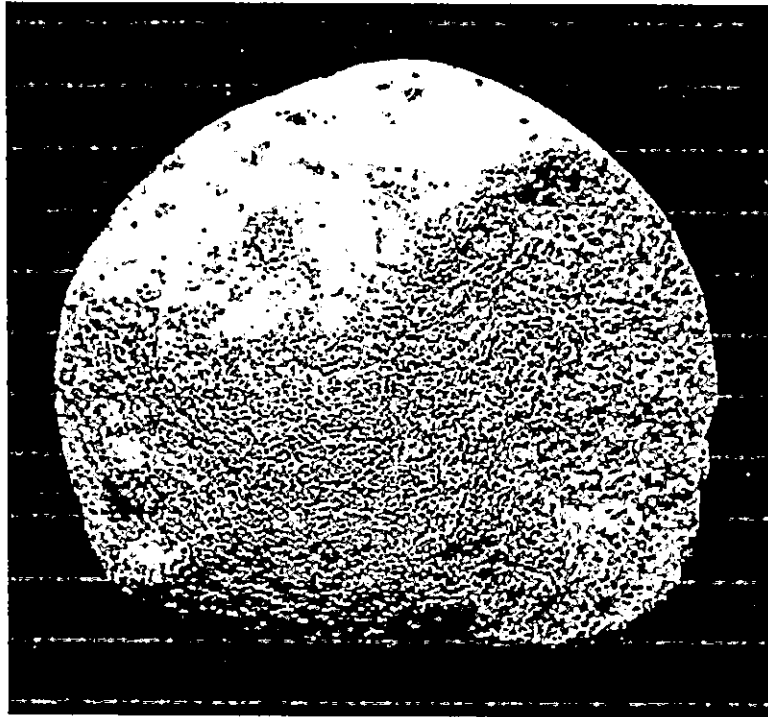


Foto 4: Mano de moler con forma esférica, reutilizada como percutor (Flores 2021).



Foto 5: Analizando manos de moler con forma cuadrada de extremos redondeados (Espigares 2021).

Arquitecto
Breitner Roely González Maldonado
Director General del Patrimonio Cultural y Natural
Su Despacho

Estimado Director:

De la manera más atenta me dirijo a usted con el propósito de presentarle mi **Informe Final de Resultados** conforme a lo estipulado en el **Contrato de Prestación de servicios Técnicos Número DGPCYN-029-1490-2021** aprobado mediante el **Acuerdo Ministerial Numero 291-2021**, correspondiente al período del **05 de abril al 30 de junio del presente año.**

Resultados Cuantitativos

Lítica:

1. Inventario de los Artefactos Líticos de la colección de Tak'alik Ab'aj y diseño de la base de datos digital.

Se apoyó en la limpieza de 264 unidades de la categoría de manos de moler, correspondientes a los períodos Preclásico Tardío (100 a.C.-150 d.C.), Clásico Temprano 150-500 d.C.) y Clásico Tardío (500-900 d.C.).

Se apoyó en la integración de la casilla denominada "clase" en la categoría de manos de moler, este agregado se realizó en 263 unidades correspondientes a los períodos mencionados anteriormente.

Se apoyó en integrar 78 fotografías en la categoría de manos de moler y 15 en alisadores (Captura de pantalla 1).

Se apoyó en el análisis de un total de 128 artefactos líticos con huellas de reutilización en percusión y alisador (Foto 1).

Se apoyó en el análisis de 20 unidades líticas procedentes de la Operación CC1 c de la Terraza 2 Área Sur.

Resultados Cualitativos

Lítica:

1. Inventario de los Artefactos Líticos de la colección de Tak'alik Ab'aj y diseño de la base de datos digital.

Se apoyó en el análisis de manos de moler con huellas de uso que sugieren haber sido reutilizadas como percutores y alisadores (Foto 2).

Se apoyó en el análisis de manos de moler con huellas de uso que sugieren haber sido reutilizadas como percutores y alisadores. El análisis tuvo un total de 100 artefactos correspondientes a la categoría de manos de moler, en los que se identificaron 3 tipos de huella de percusión, identificándolas de la siguiente manera:

Percusión leve (Foto 3)

Percusión media (Foto 4)

Percusión fuerte (Foto 5)

La cantidad de manos de moler por período con huellas de haber sido reutilizadas es la siguiente:

Preclásico Medio (800 – 100 a.C.), se encuentran 6 manos de moler con esta característica, dentro de un universo de 18 y corresponde al 33% (Gráfica 1).

Preclásico Tardío (100 a.C. - 150 d.C.), se presentan 18 manos de moler con esta característica, dentro de un universo de 53 y corresponde al 34%.

Clásico Temprano (150 - 500 d.C.) presenta 20 manos de moler con estas huellas, dentro de un universo de 45 y corresponde al 44%.

Clásico Tardío (500 – 900 d.C.), hay una presencia de 56 manos de moler con esta característica, dentro de un universo de 156 y corresponde al 36%.

Postclásico (900 – 1524 d.C.), se encuentran un total de 6 manos de moler con esta característica, dentro de un universo de 14 y corresponde al 42%.

Se apoyó en el análisis de 4 unidades provenientes de recolección de superficie, siendo las siguientes:

Manos de moler	2
Piedras de moler	2

A continuación, se presentan 2 cuadros de lotes analizados con unidades líticas de la Operación CC1 c.

Operación CC1c				
Tipo de artefacto	Roca	Descripción	Cronología	Lote
Mini mano de moler	Andesita dacítica	Mini mano de moler con forma ovalada, de clase reversible, del tipo ovoide. Extremos redondeados y paredes curvo convergentes en excelente condición.	Clásico Temprano	/6 A
Lasca	Andesita pecosa	Lasca sin forma definida	Clásico Temprano	/6 A
Lasca	Andesita dacítica	Lasca sin forma definida	Clásico Temprano	/6 A
Lasca	Andesita dacítica	Lasca sin forma definida	Clásico Temprano	/6 A
Lasca	Andesita dacítica pecosa	Lasca sin forma definida	Clásico Temprano	/6 A
Alisador y percutor	Andesita	Alisador con superficie áspera, sin forma determinada, con evidencia de haber sido utilizado como percutor.	Clásico Temprano	/6 A
Alisador, afilador y percutor	Andesita dacítica	Fragmento de pieza utilizada, como alisador, afilador y percutor. Con superficie áspera y lisa, Su parte superior presenta evidencia de haber sido utilizada como alisador, también contiene incisiones, razón por la que se abre la posibilidad de haber sido usada como afilador. Uno de sus extremos está fragmentado, con las típicas huellas de percutor.	Clásico Temprano	/6 A
Alisador y percutor	Andesita	Alisador con superficie áspera, sin forma determinada, con evidencia de haber sido utilizado como percutor.	Clásico Temprano	/6 A
Pulidor	Andesita dacítica	Pulidor con forma escalena, de superficie muy lustrosa	Clásico Temprano	/6 A
Pulidor	Andesita dacítica	Pulidor sin forma definida, con superficie lisa.	Clásico Temprano	/6 A
Fragmento de base y pared de piedra de moler	Andesita pecosa	Fragmento de base y pared de piedra de moler, sin poder determinar su forma, clase y bordes. Su pared es curvo divergente, con evidencia de haber estado expuesta al fuego.	Clásico Temprano	/6 A
Esquina de piedra de moler fragmentada	Andesita	Esquina de piedra de moler fragmentada, no se pudo determinar su forma, paredes y bordes. De textura áspera, elaborada de andesita, con evidencia de haber sido expuesta al fuego.	Clásico Temprano	/6 A

Cuadro 1: Piezas líticas analizadas, provenientes de la Operación CC1 c.

Operación CC1c				
Tipo de artefacto	Roca	Descripción	Cronología	Lote
Lasca	Dacita	Lasca, sin forma definida roca dacita.	Preclásico Tardío	7
Piedra de moler	Andesita	Fragmento de piedra de moler	Preclásico Tardío	7
Piedra de moler	Dacita con textura vesicular o pegmática	Fragmento de base y pared de piedra de moler	Preclásico Tardío	7
Piedra de moler	Andesita dacítica pecosa	Fragmento de base y pared de piedra de moler	Preclásico Tardío	7
Piedra de moler	Andesita	Base de esquina de piedra de moler fragmentada	Preclásico Tardío	7
Piedra de moler	Dacita andesítica	Soporte fragmentado sin poder determinar su forma	Preclásico Tardío	7

Cuadro 2: Piezas líticas analizadas, provenientes de la Operación CC1 c.

2. Otras Actividades

El apoyo en la participación de la presentación a los chefs de IK Desarrollo Gastronómico se desarrolló en el Parque Arqueológico Nacional Tak'alik Ab'aj de 11:00 a 14:00 h con la intervención de Carlos Espigares Luarca (Foto 6), quien disertó el tema de obsidiana, Aldo Aleman, cerámica y el suscrito con lítica.

El apoyo en la realización de 9 sugerencias de corrección a la Ley de Patrimonio Cultural (Captura de Pantalla 2). Entre las que se cuentan mejorar redacción y uso de signos de puntuación.

El apoyo en la actividad relacionada a "los servicios a prestar", consistió en la elaboración de una propuesta de ficha de compromiso dirigida a los visitantes

nocturnos dentro del Parque Arqueológico Nacional Tak'alik Ab'aj (Captura de pantalla 1).

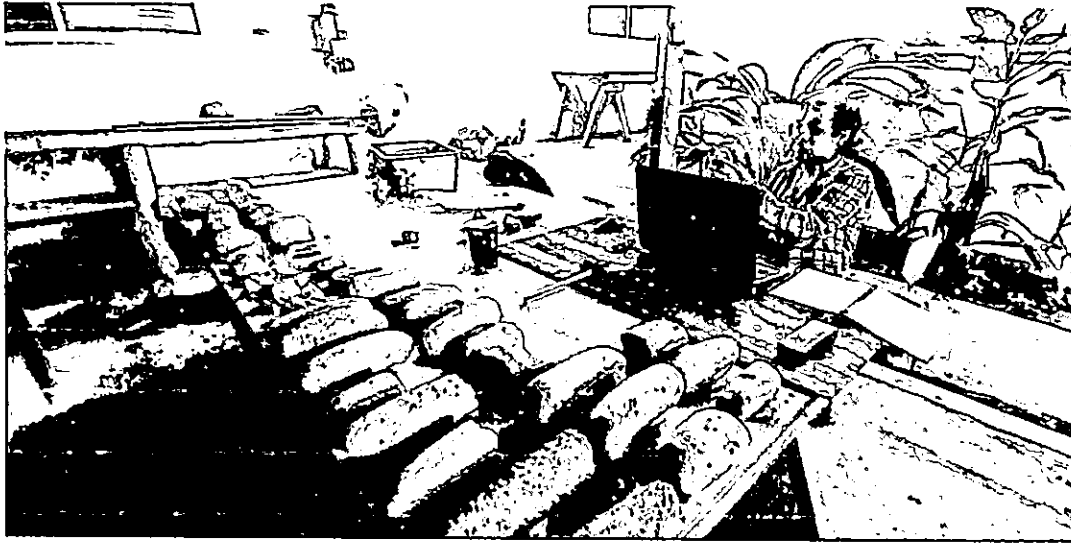


Foto 1: Analizando artefactos de lítica (López 2021).

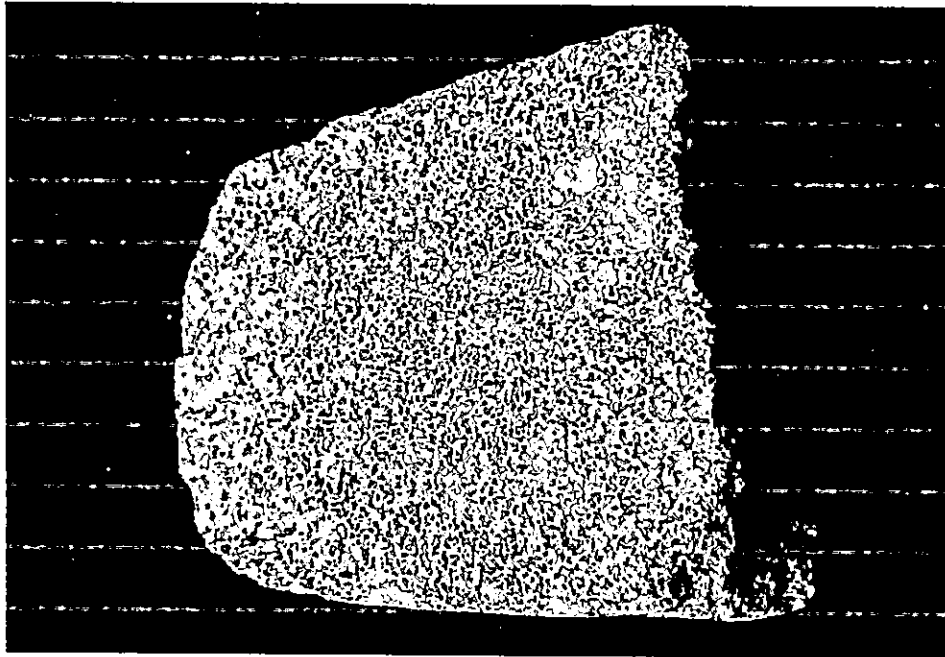


Foto 2: Mano de moler con huellas de haber sido reutilizada como alisador (Flores 2021).

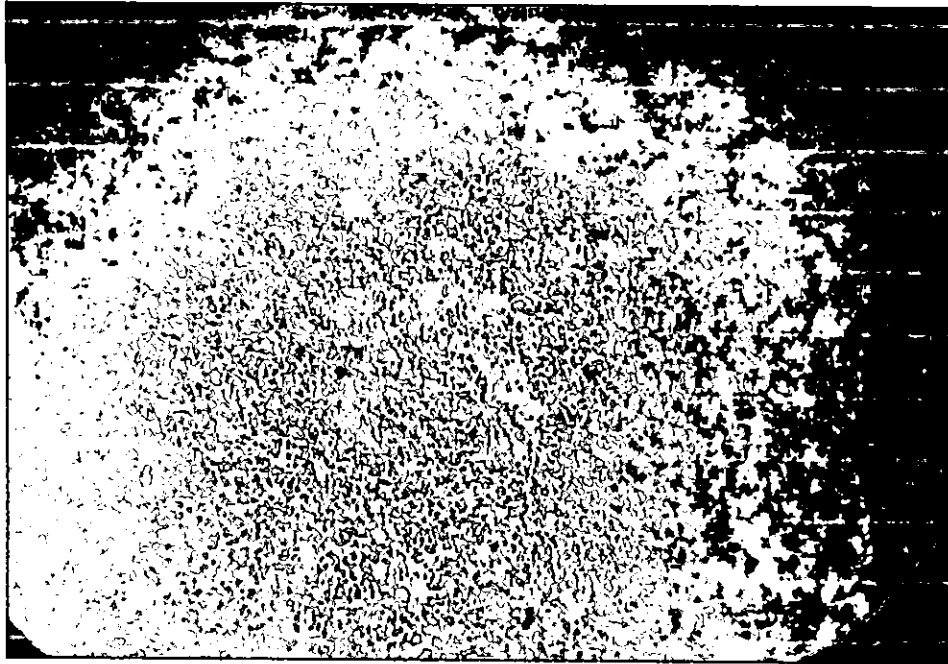


Foto 3: Mano de moler con evidencia de percusión leve (Flores 2021).

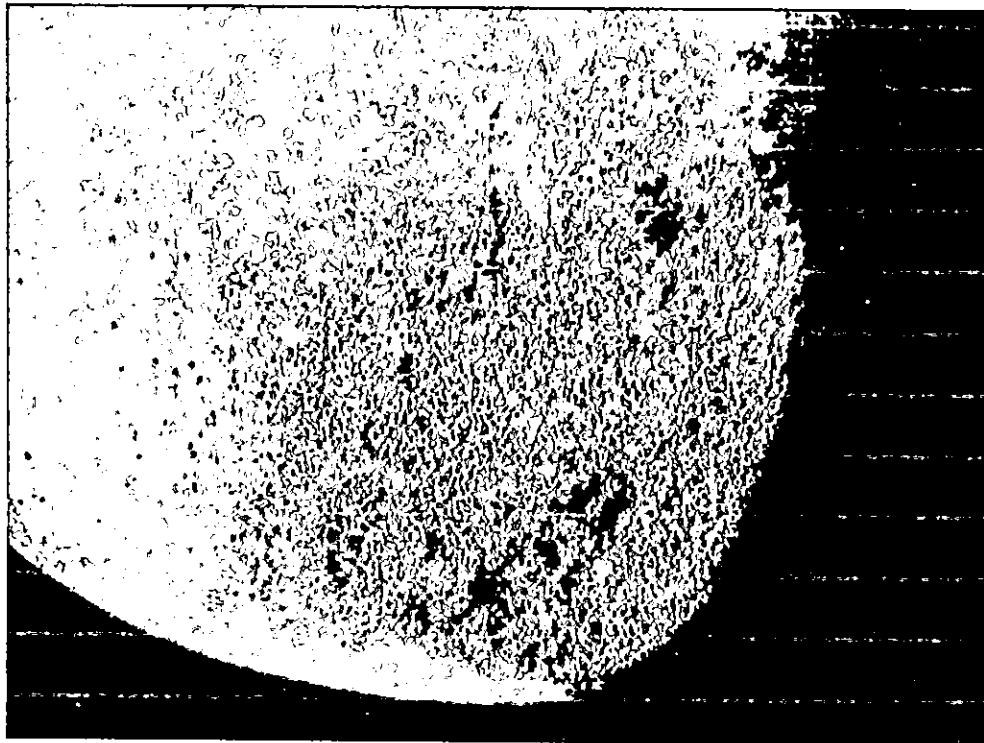


Foto 4: Mano de moler con evidencia de percusión media (Flores 2021).

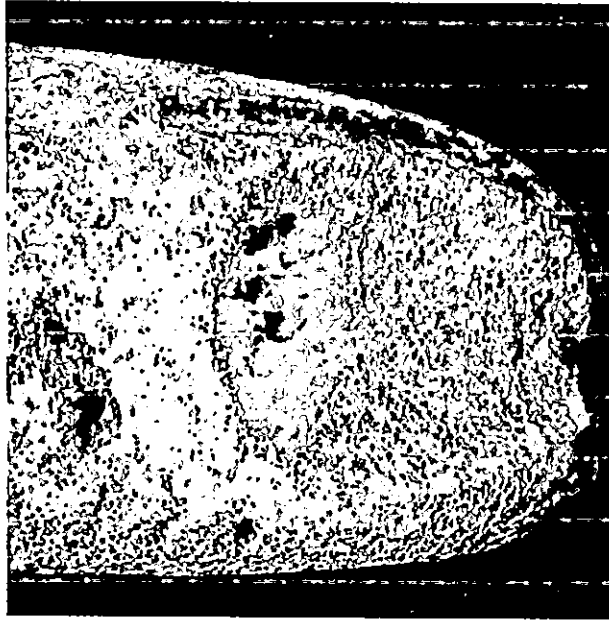


Foto 5: Mano de moler con forma esférica, reutilizada como percutor (Flores 2021).

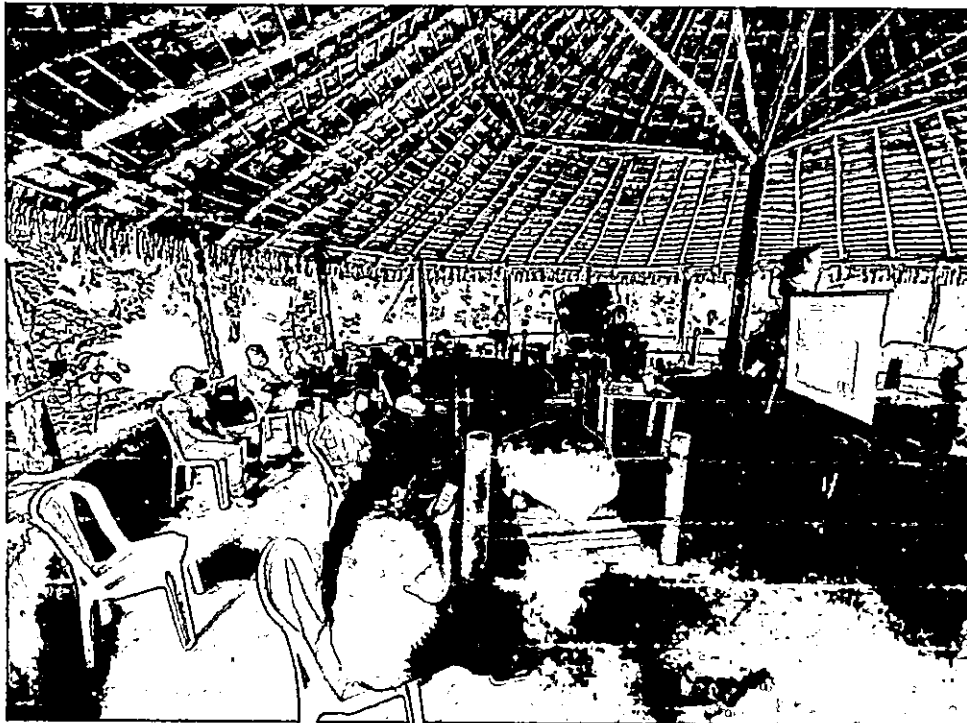


Foto 6: Carlos Espigares disertando tema sobre obsidiana (Flores 2021).

Nº	AC	AD	AE	AF	AG	AI			AJ	AK	AL	AM	AN
						Periodo	Fase	Cultura					
1	Paredes	Eordes	Técnica	Tipo de Roca	Materiales Presentes	Periodo	Fase	Cultura	Descripción	Ubicación actual	Observaciones	Fotografía	
4				Tipo Roca		Periodo	Fase	Cultura	Descripción	Ubic. Act.	Observaciones		
238	Ajedos			Cuarta andénica con textura pegnética	Horizontales cuarteo prismático báltico y mesocóico	Clásica Tardía	3	3	Brzo de moler muy interesante ya que su forma es una cándrica prismática si redondeada en la parte de la parte inferior se aparta notablemente y paredes agudas	Edificio de restauración litica	Baja 2 Cap estantería sala 3		
239	Redondeadas			Andénico con textura pegnética	Cuarteo prismático y báltico	Clásica Tardía	3	3	Fragmento de mano de moler de forma cándrica de cara cóncava. Con textura sana lisa y de poco filo. Paredes y extremos redondeados	Edificio de restauración litica	Baja 00		
240	Orbitales			Andénico alénico	Cuarteo prismático y báltico	Clásica Tardía	3	3	Mano de moler con forma cándrica de espaldas apuntas tipo rectangular, caras y paredes anchales, superficie lisa	Edificio de restauración litica	Sender a la de registro 351 Balsa 1 bajo estantería sala 3		
241	Redondeadas			Andénico con textura pegnética	Cuarteo prismático y báltico	Clásica Tardía	3	3	Brzo de mulo molido de forma cándrica, de poco peso y base cuadrada de poca porosa. Ambas caras ligeramente apuntas. Si parte y superficie muestra pulimento esparcido en toda su superficie, y en algunas partes está más o menos en buen momento en la brzo de moler molida con forma	Edificio de restauración litica	Baja 00A 1		

Captura de pantalla 1: Fotografías de manos de moler integradas a base de datos.

ARTICULO 47 Disposición de la subletra

Numeral 1

En el primer párrafo, se agrega el texto: **de la siguiente manera:**

El contenido de las disposiciones contenidas en el presente artículo se aplicará a los bienes que se encuentran en el territorio de la República de Colombia.

Numeral 2

En el renglón 2 se escribe con la palabra **de**

Página 18

ARTICULO 50 Convencio

En el segundo párrafo **de** y se elimina la palabra **de**

Página 19

ARTICULO 55 Nombramiento de los superiores

En el renglón 3 del primer párrafo se agrega **de** después de la palabra "nombrar"

En el renglón 4 se elimina **de** después de la palabra "nombrar", en su lugar se sustituye de "y"

Página 20

ARTICULO 56 Funciones del supervisor del Ministerio de Cultura y Deportes

En el numeral 1, primer renglón **de** la palabra "y" la que se reemplaza y sustituirá por la palabra **de**

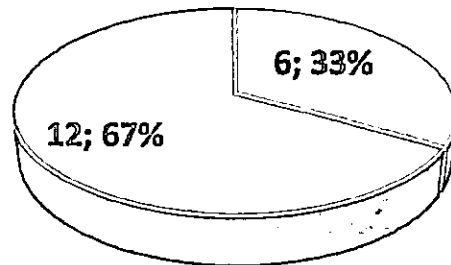
En el segundo renglón **de** la palabra "y" por **de**

En el tercer renglón **de** "y" después de la palabra "y" por una **de**

CAPITULO 2 DISPOSICIONES FINALES

Captura de pantalla 2: Parte de las correcciones realizadas a la Ley de Protección del Patrimonio Cultural, en color amarillo observación y color verde la sugerencia de cambio.

Manos de moler reutilizadas como percutores
Preclásico Medio



□ Reutilizadas Percutor □ No reutilizadas

Gráfica 1: El porcentaje de manos de moler reutilizadas como percutores durante este período es del 33%, se encuentran representadas por 6 unidades de un total de 18.

Víctor Hugo Flores López

Licda. Christa Ilse Schieber de Lavarreda
Coordinadora Técnica Científica
Parque Arqueológico Nacional
Takalik Abaj

Vo. Bo.

ARQUEOLOGO
Miguel Orrego Corzo
JEFE ADMINISTRATIVO
PARQUE ARQUEOLÓGICO TAKALIK ABAJ